

南充玖众科技有限公司

生产安全事故应急资源调查报告

南充玖众科技有限公司编制

2022 年 11 月



1 总则

为加强南充玖众科技有限公司领导及全体员工的防灾、救灾意识，充分利用各种资源，有效地防治和应对重大安全生产事故，并避免在抢险救援中再次发生不必要的失误和伤亡，根据有关法律、法规以及有关部门抢险救灾的规定，结合公司实际情况，特制定本《生产安全事故应急资源调查报告》。

1.1 调查对象及范围

本次应急资源调查南充玖众科技有限公司及其周边应急资源情况。

1.2 调查工作程序

1) 调查准备

结合本单位部门职能和分工，成立以单位相关负责人为组长，单位相关部门人员参加的应急资源调查小组，明确工作职责和任务分工。生产经营单位可以邀请相关专业机构或者有关专家、有实际经验的人员参加事故风险评估。必要时，可与事故风险评估工作组合并。

制定应急资源调查计划，包括调查的事件、地点、调查组人员构成和调查分工。

2) 调查启动

按照调查计划，调查组采用资料收集、现场勘探、人员访谈等方法进行应急资源调查。

3) 资料收集

4) 应急资源需求分析

在资料收集的基础上，结合事故风险评估结果，对生产经营单位事故应急处置中所需应急资源的种类、数量和调集方式、投入使用时间等进行分析，明确应急资源需求结果。

5) 现场勘探

在应急资源需求分析的基础上，采用现场勘查的方式查看生产经营单位

自身和周边应急资源，重点查看设备类应急资源和设施类应急资源。

6) 人员访谈

对于在资料收集和现场勘查过程中所涉及的疑问、信息的补充和已有资料的考证，采用人员访谈的方式进行求证，访谈对象为生产经营单位应急管理相关人员，参与应急救援工作的人员，访谈可采用当面交流、电子或书面调查表的方式进行。

7) 编写报告

调查组成员对调查内容进行汇总整理，对照已有资料，对其中可疑处和不完善处进行核实和补充，按照要求编制调查报告。

1.3 生产经营单位主要风险情况

根据危险源和危险、有害因素的分析，本项目主要存在火灾爆炸、中毒窒息、机械伤害、触电、冻伤、车辆伤害等事故风险。

2 生产经营单位内部应急资源

2.1 应急人力资源

2.1.1 应急指挥体系

公司建立成立安全事故应急指挥部，指挥部下设应急办公室及各应急工作组（应急救援组、警戒疏导组、医疗救护组、资源保障组、事故调查组）组成，应急救援组织架构见图 B. 2-1。

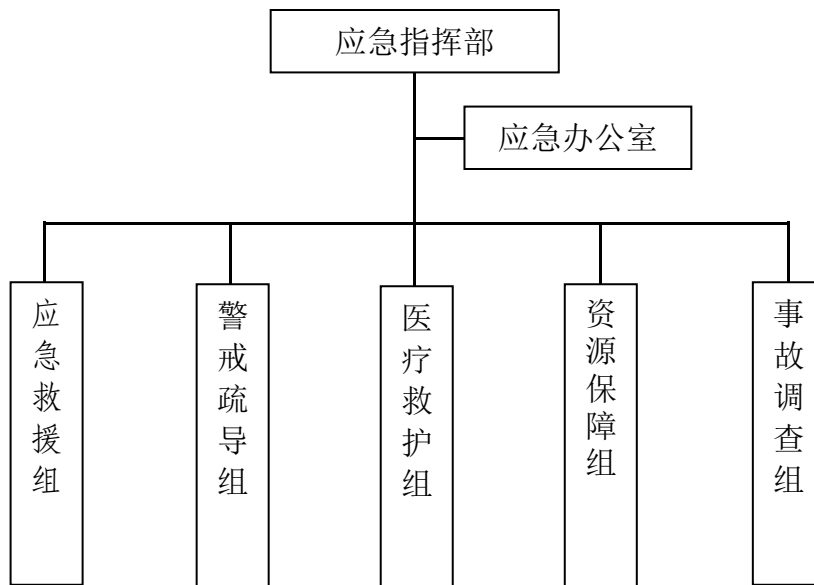


图 B. 2-1 应急组织体系

其应急救援组织成员见“表 4. 5-1 应急指挥部及各应急救援小组通讯录”

1) 突发事件发生后，公司应立即成立安全事故应急救援指挥部负责应急工作，按照事故事件的通报程序和要求，通报 110、119 应急联动中心。向事故现场传达公司安全事故应急救援指挥部关于处置工作的指示和意见，负责督办落实，必要时增派应急处置力量前往现场。

2) 现场协调、事故报告人为公司应急办主任，负责在接报后 1 小时内，采用书面或电话报告的方式，向区（市）应急办和区（市）应急管理局报告事故情况。

3) 各部门领导下达有关指令，协调、组织事故应急救援工作，提出应急救援建议方案，跟踪事故救援情况，及时向公司安全事故应急救援指挥部

报告，视情况协调其它资源。

2.1.2 应急组织机构及小组职责

1) 总指挥主要职责

根据事故情况，全面指挥、调度抢险救援，对抢险救援方案进行决策指导，对抢险救援过程中问题进行决断和紧急处置，及时向上级部门报告事故情况。

2) 副总指挥职责

协助总指挥开展应急救援工作；指挥协调现场的抢险救灾工作；核实现场人员伤亡和损失情况，及时向总指挥汇报抢险救援工作及事故应急处理的进展情况；总指挥不在时代替总指挥负责指挥救援；及时落实总指挥关于应急处理的指示。组织应急预案的定期修订及演练。

3) 应急救援组职责：

其任务是当事故发生时，本组成员立即到事故现场，控制危险源，展开火灾扑救、现场人员搜救、设备容器的堵漏及人员疏散等工作。

(1) 熟悉加气站的地形、地貌及各类设备的特性、特征，以及各种充装经营气体的理化特性。

(2) 熟悉各种灭火器材、设施的用途、操作方法、存放地点及使用范围。

(3) 了解各种抢险的方法、路线和抢修工具、器械、配件的存放地点等。

(4) 当发生事故时，全组人员必须迅速赶到事故应急集合点，听从组长的安排，根据指挥部的命令，迅速开展火灾扑救、物资抢救工作。

(5) 公安消防队到达现场后，协助公安消防队的消防抢险工作。

(6) 负责协助公安消防队在事故控制后的现场洗消工作。

4) 警戒疏导组职责：

其任务是负责现场治安、警戒、交通管制、指挥群众疏散。

(1) 当发现事故时，立即在事故现场设立警戒线，维护现场交通秩序，保障站区内外道路畅通。

(2) 保护事故现场，禁止无关人员进入事故现场，对出入事故现场的人员做好记录。

(3) 负责组织事故和受波及区域的员工（或群众）疏散和清点人数，报告指挥部。

(4) 负责疏散人员安置工作。

5) 医疗救护组职责：

其任务是负责抢救受伤、中毒窒息人员。

(1) 负责对现场受伤人员的紧急救治；

(2) 负责护送重伤人员到医院救治。

6) 资源保障组职责：

其任务是根据事故发展动态，负责事故应急救援处置过程中的应急资金、物资供给、交通运输保障、供水保障、供电保障和通讯保障等工作。

(1) 制定应急资金、物资调拨、配送方案，保障应急救援所需的物资供应。

(2) 安排事故应急救灾资金，组织实施资金分配和资金拨付，对救灾资金的使用进行监督、检查，保证救灾款及时到位。

(3) 负责调动应急救援过程物资运送和人员疏散所需车辆。

(4) 负责处理事故现场用水的调度。

(5) 负责处理事故现场供电故障的处理或实施临时断、送电作业的调度。

(6) 积极做好接待及事后处理的准备工作。

7) 事故调查组职责：

负责保护事故现场并取证，配合相关职能部门，对事故发生的原因进行分析、调查；事后将事故情况形成书面材料，并对事故提出处理意见或建议。

(1) 按照四不放过原则，查明生产安全事故发生的原因、过程和人员伤亡、经济损失情况；

(2) 确定生产安全事故的性质和责任者；

(3) 提出对生产安全事故有关责任部门或责任者的处理意见和提出防范措施的建议；

(4) 提交全体成员签名的生产安全事故调查报告书，若调查组成员有不同意见的，应当具体注明。

2.2 应急物资

应急物资包括生活类物资、医疗救助类物资等。

1) 生活类物资

包括瓶装水、衣物等。

2) 医疗救助类

包括应急药箱、配备消毒酒精、医用纱布、医用胶布、棉签、创可贴等。

2.3 应急装备

应急装备包括车辆类、防护类、监测类、侦测类、警戒类、救生类、抢险类、通信类、照明类等各类装备及物资，详见应急资源调查表。

2.4 应急设施

南充玖众科技有限公司位于道路边，可以方便救援车辆出入。有南充市嘉陵区应急救援大队、南充市嘉陵区人民医院等，可提供医疗救助能力。

厂区停车场位置，可作为应急避难场所。

2.5 应急资金、技术资料等

财务人员做好事故应急救援必要的资金准备，确保事故应急处置装备的添置、更新及紧急购置的经费。应急专项经费公司设立的专用帐户提供。该帐户内资金限用于突发事件，不得以任何理由用作它用，从而保障应急状态时应急经费的及时到位。公司技术资料主要包括总平面布置图、应急救援预案、消防设施布置图等。

3 单位外部应急资源情况

3.1 政府相关单位及外部应急救援力量

南充玖众科技有限公司外部救援力量及联络通讯见“表 4.5-2 当地政府职能部门及外部通讯录”。

当事故扩大化，致南充玖众科技有限公司内部不可控时，公司事故应急救援指挥部应立即向应当地人民政府等相关部门上报。由政府发布支援命令，调动相关政府部门进行全力支持和救护，主要参与部门有：

1) 公安部门

协助公司进行警戒，封锁相关要道，防止无关人员进入事故现场和污染区。

2) 消防

应急救援大队，发生火灾事故时，进行灭火的救护；同时对事故现场内受困人员进行救援。

3) 环保部门

生态环境局提供事故污染区的处理工作；环境监测站提供事故时的实时环境监测。

4) 医疗单位

医院提供伤员、中毒救护的治疗服务和现场救护所需要的药品和人员。

5) 应急管理部门

组织、调配应急救援，参与事故调查，落实责任主体“四不放过”。

3.2 社会救援力量

一旦发生重大事故，公司抢救抢险力量不够时，或有可能危及社会安全时，事故应急救援指挥部必须立即向上级有关部门和周边居民通报，必要时请求周边单位力量支援。

4 应急资源差距分析

公司所在位置距离医院、消防大队较远，不利于应急救援。因此，应配备足够的应急器材（包括消防水、消防沙、灭火器等），项目厂区内设有一消防水池可提供充足消防水源供应，并配置有应急照明灯，定期组织员工进行应急疏散、人员中毒、救援器材使用等日常演练。

5 应急资源调查结论

本次应急资源调查从“人、财、物”三方面进行了调查：南充玖众科技有限公司已组建了应急救援队伍，并按安全、消防、环保等要求配备了必要的应急设施及装备。

由于突发事件类型较多，各类事故造成的危害也难以预测，而该公司自身的应急资源又是有限的，通过本次调查了解了周边可依托的互助单位与政府配套的公共应急资源及队伍，突发应急事件时，如果能及时有效的利用好这些资料，对突发应急事件的控制是非常有利的。

此外，为了使突发事件发生时各项应急救援工作有序开展，应急救援经费是必不可少的，为此公司制定了专项经费保障措施，只要公司落实好措施是能够满足事故应急要求的。

6 进一步完善应急资源的措施

本次应急资源调查从“人、财、物”三方面进行了调查：

1) 公司建立应急组织体系，公司成立应急救援指挥部，设置总指挥和副总指挥。应急救援指挥部下设应急救援组、警戒疏导组、医疗救护组、资源保障组、事故调查组等负责处理应急救援事宜。能够满足应急救援的需求。

2) 公司配置了灭火器、消火栓、应急照明灯、疏散标志、急救箱、安全帽等应急资源。

3) 根据公司实际情况，建议进一步完善应急、生活类应急物资（食品、水、衣物）、医疗救助类（常备药品、医疗急救箱）、侦检类（可燃/有毒气体检测报警器）、警戒类（警戒标志杆、隔离警示带、危险警示牌、闪光警示灯）、救生类（折叠式担架、救生绳索）等应急资源。

7 应急资源调查表

应急资源调查明细表如下：

7.1 内部人力资源情况

本公司在保安室设立 24 小时抢险值班固定电话：

电话号码：0817-3122441。

表 B. 7-1 应急指挥部及各应急救援小组通讯录

应急指挥机构		姓 名	部门/职务	联系电话
指挥部	总指挥	肖小荣	主要负责人	
	副总指挥	梁发明	生产部/部长	17383351657
应急救援组	组 长	梁发明	生产部/部长	17383351657
	成 员	卢双全	安环部/部长	13980306887
	成 员	李小红	安环部/职员	13990894897
	成 员	何美阳	生产部/职员	18048661470
	成 员	孙启洋	生产部/职员	18383506071
警戒疏导组	组 长	张 兵	销售部/部长	18180204750
	成 员	何桂清	生产部/职员	17790499970
医疗救护组	组 长	张 宏	财务部/职员	18990832187
	成 员	唐 君	销售部/职员	19960833695
资源保障组	组 长	张 琳		
	成 员	张 斌	销售部/职员	13699670835
事故调查组	组 长	肖小荣		
	成 员	吴 婷	财务部/职员	18080304967

7.3 应急物质

1) 应急抢险指挥车辆台(车牌川 A080C7)、应急抢险车辆 1 台(车牌川 R91J73)；

2) 设备：（名称、型号、数量）

表 B. 7-2 防护救援设备清单

序号	名称	数量	存在地点	管理人
1	消防服	2	办公室	卢双全
2	过滤式消防自救呼吸器	2	办公室	卢双全

3) 消防设施

表 B. 7-3 消防设施清单

序号	消防设备、设施	数量	存放	管理人
1	消防水池 925m ³	2	厂区西北侧	卢双全
2	高位消防水箱 12m ³	1	办公楼楼顶	卢双全
3	消防水泵	2	消防水池旁	卢双全
4	室外消火栓	7	均匀分布在厂区	卢双全
5	消防沙池 2m ³	1	甲醇罐区	卢双全
6	手提式二氧化碳灭火器 MT7	6	办公楼、消防泵房、控制室	卢双全
7	手提式干粉灭火器 MFZ/ABC4/5/8	66	均匀分布在厂区	卢双全
8	推车式泡沫灭火器 MFZ/ABC20	3	液化烃罐组、甲醇罐组	卢双全
9	消防桶	3	液化烃罐组、甲醇罐组	卢双全
10	消防铲	3	液化烃罐组、甲醇罐组	卢双全
11	消防鞋	2	液化烃罐组、甲醇罐组	卢双全

4) 医疗设施（名称、型号、数量）

表 B. 7-4 医疗设施清单

序号	名称	数量	存放地点	管理人
1	喷淋洗眼装置	3	罐区	卢双全
2	应急医疗箱	1	办公室	卢双全

7.4 外部应急资源调查

7.4.1 外部应急资源调查表

表 B. 7-5 当地政府职能部门及外部通讯录

协防力量名称	联系电话	协防力量名称	联系电话
区人民政府	0817-3631363	区应急局	0817-3635063

南充玖众科技有限公司
生产安全事故应急资源调查报告

区建设局	0817-3631059	区公安局	0817-3637510
区环保局	0817-3883076	消防救援大队	0817-3664119
嘉陵区工业集中区管委会	0817-3633037	街道办	0817-3869118
南充市嘉陵区人民医院	0817-3665120	花园乡卫生院	0817-3785366

表 B. 7-6 外部应急资源调查

序号	名称	联系电话	距离 (km)	人员及装备情况
1	南充市嘉陵区人民医院 (南充市嘉陵区春江路一段 2 号)	0817-3665120	8.5	院区占地 79 亩，一期工程已建成门诊医技楼、第一住院楼、第二住院和后勤保障楼，建筑面积 9000 余平方米，开放床位 135 张。二期工程建门诊住院综合大楼，建筑面积近 15000 平方米，设置床位 171 张，2016 年投入使用。
2	南充市嘉陵区应急救援大队 (南充市嘉陵区嘉虹路 66 号)	0817-3664119	9.1	空气呼吸器、消防水带、消防炮、消防车、消防头盔、消防服、防毒面具等。

7.4.2 周边企业应急资源调查

建设项目位于南充市嘉陵区工业园区甲子沟，项目周边均是工业园区规划用地。

建设项目西南侧是园区道路，园区道路尽头对面是南充市监管中心（集看守所、拘留所、戒毒所功能，占地面积 200 亩，容纳规模约 2500 人。南充市监管中心总规划图附后）；其他三面均为山体。

南充玖众科技有限公司市该区域最早一家入驻企业，西南园区道路外，有一家企业正在修改，应急资源暂不明确。南充市监管中心也尚在建设之中。